



ANEXO VII. PLAN DE FORMACIÓN CONTINUA DO PERSOAL (SOBRE B)

Don/Dona:	José Ignacio Jiménez Pereira
Representando a:	Asociación Ciudadana de Lucha Contra la Droga "Alborada"
Contrato de servizos con Número de expediente: 51/2020 consistente na "EXECUCIÓN DO PROGRAMA DE INTERVENCIÓN AMBULATORIA CON ADOLESCENTES EN SITUACIÓN DE DIFICULTADE SOCIAL E DESPROTECCIÓN."	

En representación da entidade indicada, e en relación co lote que de seguido indícase:

Lote número: Único	
	NON se conta cun plan de formación continua para o persoal ofertado.
<input checked="" type="checkbox"/>	SI se conta cun plan de formación continua para o persoal ofertado.

Contido do Plan de formación continúa	
a)...Os obxectivos e contidos das actividades formativas	<p>Os obxectivos das actividades formativas están expostos con claridade e detalle no Sobre B (Documentación da proposta non avaliable mediante fórmulas matemáticas), no Capítulo 5 "Plan de Formación", no punto 1.</p> <p>Os contidos das actividades formativas están expostos con claridade e detalle no Sobre B (Documentación da proposta non avaliable mediante fórmulas matemáticas), no Capítulo 5 "Plan de Formación", no punto 2.</p>
b)...Os perfís profesionais das persoas destinatarias	<p>Os perfís profesionais das persoas destinatarias están expostos con claridade e detalle no Sobre B (Documentación da proposta non avaliable mediante fórmulas matemáticas), no Capítulo 5 "Plan de Formación", no punto 3 "Metodoloxía do Plan de Formación":</p> <ul style="list-style-type: none">no apartado 3.1. "Formación Interna", na Fase 2 "Deseño e planificación da formación"no apartado 3.2. "Formación Externa"
c)...A duración prevista en horas	<p>A duración prevista en horas está descrita no Sobre B (Documentación da proposta non avaliable mediante fórmulas matemáticas), no Capítulo 5 "Plan de Formación", no punto 3 "Metodoloxía do Plan de Formación":</p> <ul style="list-style-type: none">no apartado 3.1. "Formación Interna", na Fase 2 "Deseño e planificación da formación"no apartado 3.2. "Formación Externa"



d)...O perfil profesional ou formativo das persoas encargadas da docencia

O perfil profesional ou formativo das persoas encargadas da docencia están expostos con claridade e detalle no Sobre B (Documentación da proposta non avaliable mediante fórmulas matemáticas), no Capítulo 5 “Plan de Formación” , no punto 3 “Metodoloxía do Plan de Formación”:

- no apartado 3.1. “Formación Interna”, na Fase 2 “ Deseño e planificación da formación”
- no apartado 3.2 “Formación Externa”

En Vigo, 20 de outubro de 2020.

Asinado: José Ignacio Jiménez Pereira

Programa de Intervención Ambulatoria
con Adolescentes en situación de dificultade social
e desprotección

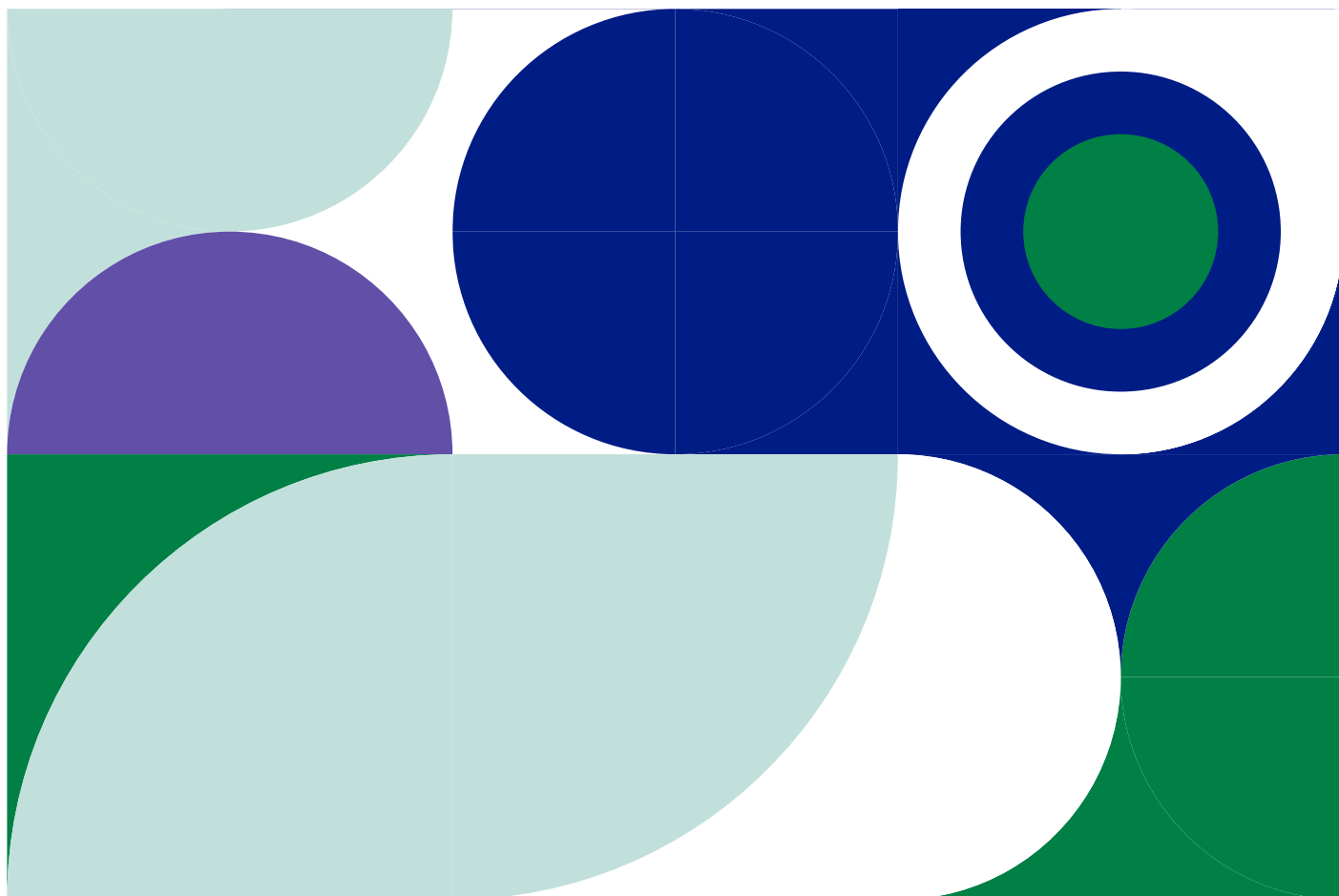
Aclad **Alborada**

SOBRE B

Documentación da proposta non avaliable
mediante fórmulas matemáticas

5

Plan de Formación /



Plan de Formación /

1. OBXECTIVOS XERAIS DO PLAN DE FORMACIÓN CONTINUA

páxinas
05 - 06

2. CONTIDOS XERAIS DO PLAN DE FORMACIÓN CONTINUA

páxinas
06 - 07

3. METODOLOXÍA DO PLAN DE FORMACIÓN

páxinas
08 - 11

- 01 Formación interna
- 01 Formación externa

4. FORMACIÓN INICIAL PARA OS TRABALLADORES DE NOVA INCORPORACIÓN

páxinas
11 - 12

5. REXISTROS ASOCIADOS AO PLAN DE FORMACIÓN

páxinas
13 - 20

6. FORMACIÓN REALIZADA ENTRE OS ANOS 2017 E 2019

páxinas
21 - 29

7. PLAN DE FORMACIÓN PARA OS PRÓXIMOS ANOS

páxinas
30 - 38

5. PLAN DE FORMACIÓN CONTINUA PARA O PERSOAL DE ACLAD ALBORADA

Un dos valores da “Asociación Ciudadana de Lucha contra la Droga ALBORADA”, foi sempre o de **potenciar a cualificación dos/as seus/súas profesionais** mediante a participación en actividades de formación continua relacionadas co desempeño da súa función. Así, entendemos a formación como elemento estratéxico, clave para o mantemento e mellora da nosa misión, “acadar a incorporación social dos/as menores con dificultades familiares, sociais, académicas e/ou condutuais”, xa que, a formación continua ten como principal obxectivo a capacitación e actualización permanente das competencias (coñecementos, habilidades e destrezas) do persoal; o que se busca é, que cada profesional sexa capaz de executar do xeito máis óptimo as súas funcións dunha maneira eficiente e eficaz e isto lle permita, asemade, desenvolverse profesionalmente, aspectos que repercutiran positivamente no traballo coa persoa menor e as súas familias.

1. Obxectivos xerais do Plan de Formación Continua

A formación continua convencional céntrase no modo de intervir nas problemáticas dos adolescentes, cando estas xa están dándose ou iniciándose na vida do/a mozo/a e en formación específica aos profesionais para adquirir as competencias necesarias e alcanzar un mellor rendemento no seu traballo.

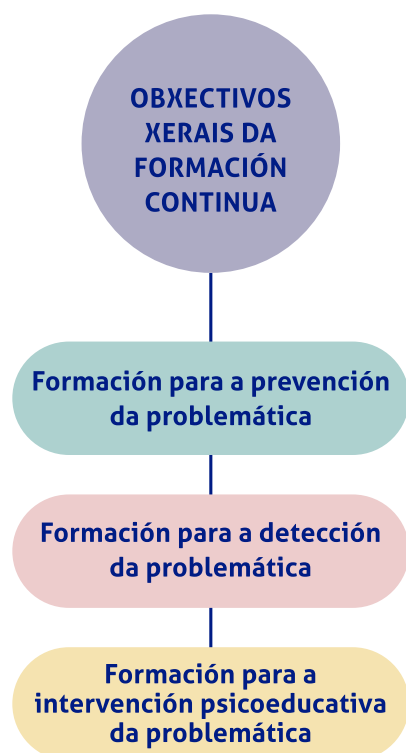
A ampla experiencia do equipo multidisciplinar dos Programas de Centro de Día de Atención ao Menor e de Intervención Ambulatoria con Adolescentes en situación de dificultade social e desprotección da ACLAD Alborada facilitou a innovación no plan de formación. Os profesionais que desenvolven a súa labor con adolescentes deben non só intervir dun modo áxil e eficaz na problemática que presenten os e as menores, senón que paralelamente debe previr ou detectar outras posibles problemáticas asociadas que poden

empeorar a evolución no proceso de recuperación do mozo/a.

Para elo os/as profesionais de Alborada manteñen unha continua avaliación en formación nas distintas tipoloxías de problemas que poderían afectar aos nosos usuarios, ao seu entorno e aos profesionais.

Os obxectivos xerais do Plan de Formación continua serán:

- Detectar as problemáticas existentes nos/as adolescentes, familias e na súa contorna.
- Escoller a formación máis axeitada na prevención, detección e intervención en ditas problemáticas.
- Potenciar unha formación flexible e adaptada a todas as novas situacións que poidan xurdir na sociedade, en xeral, ou no perfil das persoas adolescentes, en particular.
- Favorecer a formación necesaria dos e das profesionais nas técnicas de prevención de riscos laborais existentes para unha mellor calidade do recurso.
- Proporcionar novas técnicas e ferramentas ao persoal para que a intervención cos adolescentes en situación de dificultade social e desprotección sexa axeitada e específica.
- Dotar ao equipo de novas estratexias para enfocar a intervención coas familias/familias de acollemento dos/as adolescentes, ou coas casas de familia.
- Recibir a formación necesaria para o axeitado funcionamento do recurso.



2. Contidos xerais do Plan de Formación Continua

Prioritariamente os contidos deben centrarse en mellorar as ferramentas profesionais do equipo multidisciplinar en relación á intervención co/a neno/a ou adolescente dende os ámbitos psicolóxico e socioeducativo. Pero a isto deben engadirse outros temas complementarios e igual de importantes nos que os profesionais deben formarse. Os contidos polo tanto se dividirán en:

Formación sobre adolescencia en situación de dificultade social e desprotección:

- Diminución ou desaparición das condutas disociais, agresivas e violentas.
- Prevención do delito ou da reincidencia.
- Prevención do consumo, diminución ou desaparición do uso ou abuso de drogas e de condutas aditivas.
- Modos de intervención no ámbito escolar: problemáticas académicas.
- Prevención e intervención en tódolos tipos de violencia: de xénero, filioparental, escolar, sexual, nas redes sociais, etc.
- Prevención, detección e intervención coa vítima de calquera tipo de violencia: de xénero, filioparental, escolar, sexual, nas redes sociais, etc.
- Novas ferramentas para a prevención, detección e intervención en igualdade acoso e discriminación.
- Técnicas adaptadas os novos tempos para a educación en valores.
- Problemáticas novidasas que xurdan con respecto á adolescencia e modos de previlas, detectalas e intervir.
- Trastornos psicopatolóxicos: detección e intervención multidisciplinar.
- Intervención individual e grupal en abuso sexual infantil sobre vítimas e/ou agresores menores.
- Novas estratexias e ferramentas de intervención co/a neno/a ou adolescente en situación de dificultade social e desprotección.

- Redes Sociais: novos marcos de risco para as persoas adolescentes (Facebook, Twitter, Instagram...).
- Fomentar a igualdade na fase da adolescencia.

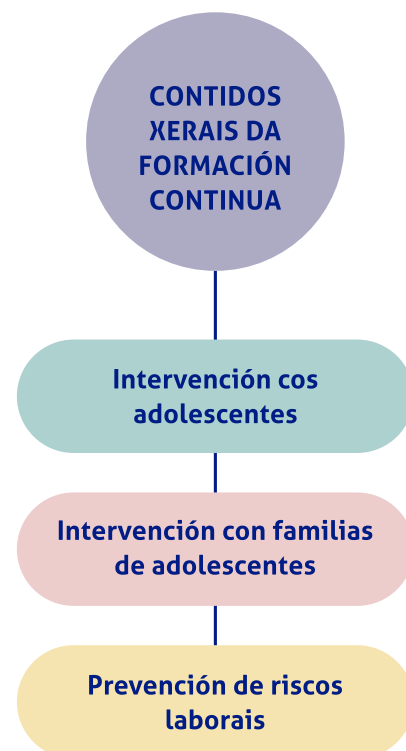
Formación para a intervención con familias de adolescentes situación de dificultade social e desprotección:

- Recursos educativos adaptados as novas problemáticas: redes sociais, videoconsolas, etc.
- Prevención e intervención da violencia filiofamiliar.
- Detección e intervención do maltrato ou abuso sexual no ámbito familiar.
- Pautas para unha boa dinámica e colaboración da familia coa rede de profesionais que interveñen co seu menor.
- Ferramentas para as familias para a prevención das problemáticas máis características da adolescencia.
- Novas orientacións na intervención familiar. Pautas de comunicación funcionais.
- Diversidade actual na tipoloxía familiar: distintos enfoques para a diversidade familiar.

Formación de prevención de riscos laborais:

- Actividades formativas para o director (factor humano na condución, mellorar as habilidades de comunicación, normas de seguridade, e medidas preventivas integradas).

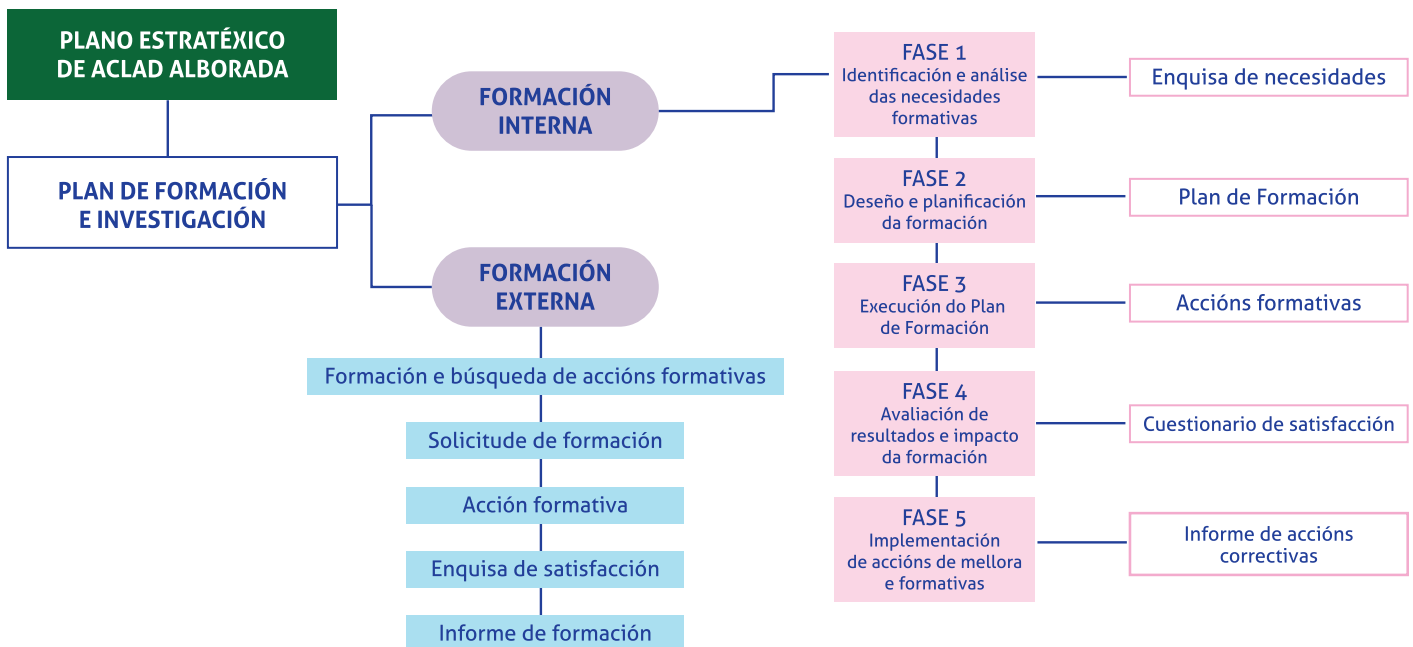
- Actividades formativas para o educador/a (factor humano no posto, normas de seguridade, correcta utilización dos equipos de traballo e protección, riscos e medidas preventivas integradas).
- Actividades formativas para o psicólogo/a (factor humano no posto, correcta utilización dos equipos de traballo e protección, riscos e medidas preventivas integradas).
- Actividades formativas para o profesor/a (factor humano no posto, correcta utilización dos equipos de traballo e protección, riscos e medidas preventivas integradas).
- Actividades formativas para o persoal de limpeza (factor humano no posto, correcta utilización dos equipos de traballo e protección, riscos e medidas preventivas integradas, manexo e almacenamento de produtos químicos).
- Emerxencias e primeiros auxilios xestionando as primeiras intervencións para o efecto.
- Riscos e medidas preventivas en la exposición a axentes biolóxicos.



3. Metodoloxía do Plan de Formación: Plan de Formación e Investigación

Na ACLAD Alborada, e dentro do “**Plan de Formación e investigación**”, resultante da posta en marcha do **Plano Estratéxico dos Programas Centro de Día de Atención ao menor e Intervención Ambulatoria con adolescentes en situación de dificultade social e desprotección**, contéplase a mesma dende unha dupla perspectiva: A **Formación Interna** e a **Formación Externa**.

Plan de Formación Continua para o persoal de Aclad Alborada



3.1. Formación Interna:

Denominamos como Formación Interna a formación continua impartida de xeito grupal directamente aos profesionais de Alborada en base as súas necesidades ou preferencias formativas. Esta formación ven determinada por un proceso de xestión de calidade da formación continua e consta das distintas fases:

- Identificación e análise das necesidades formativas.
- Deseño e planificación da formación.
- Execución do plan de formación (seguimento).
- Avaliación dos resultados e impacto da formación.
- Implementación de accións de mellora e correctivas.

FASE 1. IDENTIFICACIÓN E ANÁLISE DAS NECESIDADES FORMATIVAS

Esta primeira fase é a base para o correcto desenvolvemento do plan de formación e investigación, xa que é o punto de partida e de referencia para todo o proceso.

Así, no derradeiro trimestre do ano, e co obxectivo de identificar os problemas ou puntos a mellorar, a responsable de Formación de Alborada pasa unha enquisa a tódolos profesionais onde se establecen as súas preferencias e necesidades formativas. Polo xeral, estas necesidades xorden de catro tipos de causas:

- Problemas de desempeño no traballo coa persoa menor e as súas familias, innovacións ou novas propostas na intervención, metodoloxía, aparición de novas dificultades, etc.
- Introducción das novas tecnoloxías.
- Cambios legais e/ou introdución de novas normas.
- Coñecemento de novos programas, servizos, recursos, etc.
- Formación de prevención de riscos laborais.

FASE 2. DESEÑO E PLANIFICACIÓN DA FORMACIÓN

Nesta segunda fase a profesional encargada do deseño da formación, tendo en conta os resultados da enquisa de necesidades formativas do persoal e as necesidades do servizo, elabora con carácter anual un plan de formación baseado en dúas modalidades de acción formativas:

A. Ponencias periódicas:

Lugar de realización: nas instalacións do Centro de Menores de Alborada.

Perfiles profesionais das persoas destinatarias: Psicólogo/as, médicos/as, educadores/as sociais, mestres/as e monitoras/es de Alborada.

Duración prevista en horas: dous horas mínimo cada sesión.

Perfil profesional ou formativo das persoas encargadas da docencia: Profesionais (psicólogos, médicos, psiquiatras, educadores, mestres,...) tanto do noso propio recurso coma externos, cunha experiencia laboral demostrada no ámbito dos adolescentes de mínimo cinco anos e unha especialización oficial dalgunha problemática específica (drogas e adicións, condutas violentas, abuso, igualdade, sexualidade, saúde, trastornos da conduta...) da adolescencia.

B. Sesións clínicas formativas semanais:

Estas sesións son intercambios de experiencia profesional e formativa entre os propios profesionais dos distintos dispositivos de ACLAD Alborada. En ocasións invítase a profesionais de outros recursos para o intercambio de coñecementos e experiencias.

Lugar de realización:

UAD Alborada, ubicada na Rúa Isaac Peral, 6. Vigo.

Perfiles profesionais das persoas destinatarias:

Psicólogo/as, psiquiatras, médicos, educadores/as sociais, mestres, traballadoras sociais e monitoras/es de tódolos dispositivos da Asociación Alborada.

Duración prevista en horas: entre unha e dous horas cada sesión con frecuencia semanal.

Perfil profesional ou formativo das persoas encargadas da docencia: profesionais (psicólogos, psiquiatras,, médicos, educadores, mestres, etc) de ACLAD Alborada coa especialización da intervención no ámbito das problemáticas relacionadas co uso, abuso e dependencia de drogas e adicións sen sustancia.

Os contidos destas sesións poden referirse as seguintes áreas, pero todos eles relacionados ca problemática do uso, abuso e dependencia de drogas e adicións sen sustancia :

- Ámbito científico
- Ámbito da actualidade na investigación
- Ámbito da experiencia profesional: exposición e seguimento de casos

Para a elaboración deste plan de formación teñanse en conta aspectos clave como: Identificación dos recursos dispoñibles (financieros, infraestruturas, etc.), obstáculos e limitacións para o desenvolvemento da formación, priorización das áreas de mellora, establecemento de obxectivos a acadar coa formación, definición de accións formativas acordes con obxectivos perseguidos, selección dos provedores da formación (tanto internos como externos), elaboración/adquisición do material formativo e documentación precisa, calendario do plan formativo e o establecemento dos criterios de avaliación das accións formativas en particular e do Plan de Formación en xeral.

Por último, o conxunto deste Plan de Formación é aprobado polo Equipo Psicoeducativo dos Programas de Centro de Día de Atención ao Menor e Intervención Ambulatoria con Adolescentes en situación de dificultade social e desprotección de Alborada.

FASE 3. EXECUCIÓN DO PLAN DE FORMACIÓN (SE-QUEMENTO)

Unha vez planificados todos os aspectos do proceso formativo o seguinte paso é a posta en marcha do planificado.

Para o adecuado desenvolvemento desta fase é fundamental informar ao formador sobre os detalles relativos á formación (obxectivos, contidos, metodoloxía, perfil dos destinatarios, etc.), apoio ao proceso formativo, facilitar, na medida do posible, os recursos necesarios, facilitar a flexibilidade laboral para facilitar a participación dos diferentes profesionais e seguimento por parte da responsable de formación do desenvolvemento das accións formativas para asegurar a calidade do proceso e a súa correcta realización.

FASE 4. AVALIACIÓN CUANTITATIVA E CUALITATIVA DOS RESULTADOS E IMPACTO DA FORMACIÓN

A avaliación da formación é vital dentro dos esforzos para acadar que esta sexa de calidade, é dicir, unha formación adaptada ás necesidades reais dos progra-

mas do Centro de día de Atención ao Menor e do Programa de Intervención Ambulatoria con adolescentes en situación de dificultade social e desprotección que se leve a cabo axeitadamente, sexa efectiva, eficaz e rentable para os diferentes profesionais, as persoas menores e as súas familias.

Para valorar as diferentes accións formativas os participantes cobren un cuestionario de satisfacción que inclúe os seguintes aspectos: deseño e planificación, proceso de impartición, coñecementos adquiridos e posibilidade de aplicación dos mesmos no traballo diario.

FASE 5. IMPLEMENTACIÓN DE ACCIÓNS DE MELLORA E CORRECTIVAS

Esta fase céntrase na análise dos resultados obtidos nas avaliacións realizadas na anterior fase co obxecto de propoñer e introducir medidas de mellora e correctivas.

Así partindo dos resultados da fase de avaliación deberá elaborarse un Informe de Accións Correctivas na Formación que deberá servir como piar básico a hora de elaborar o plan formativo do vindeiro ano. Este informe recollerá.

- Identificación das áreas de deficiencia, aspectos que requiren actuacións de mellora, do proceso de xestión da formación.
- Análise das causas que orixinan as deficiencias detectadas.
- Accións Preventivas e Correctivas que solucionen os problemas detectados.

3.2. Formación Externa

Por outra banda o Plan de Formación e Investigación busca a promoción da **asistencia e participación** do persoal de ACLAD Alborada **en actividades formativas** realizadas por outras entidades ou institucións. Para isto, e tal como se recolle no Artigo 16 do Convenio Colectivo da ACLAD Alborada, *Alborada facilitará a información relativa a formación recibida. Ademais os traballadores de Alborada poderán dispor de sete días ou cincuenta e seis horas laborables ao ano para formación, sen computar aquelas para as que algún profesional sexa designado como membro de Comités Científicos ou Investigadores nin cando presenten relatorios ou comunicacións relacio-*

nadas coa súa actividade profesional en representación da Asociación.

O proceso desta modalidade formativa será o seguinte:

1. Fomento de canles de información respecto as diferentes accións formativas que poden ser de interese para o Equipo Psicoeducativo (roldas de correo, información da propia asociación ou a través das redes coas que traballamos, etc)
2. Solicitude da acción formativa á Dirección e Xerencia da ACLAD Alborada que, dependendo das necesidades do servizo, e do interese da mesma para o traballador e o desempeño das súas funcións aceptarán, ou non, a asistencia á mesma dentro do horario laboral.
3. Participación na acción formativa e inclusión no Rexistro de formación do Programa de Intervención Ambulatoria con adolescentes en situación de dificultade social e desprotección.
4. Enquisa valorando a participación, os coñecementos adquiridos e posibilidade de aplicación dos mesmos no traballo diario. Informar ao equipo dos resultados da mesma e de toda cantidade de información poida mellorar e innovar no quefacer diario dos Programas de Centro de día de Atención ao Menor e de Intervención Ambulatorio con adolescentes en situación de dificultade social e desprotección.
5. Informe de Formación Externa que se recollera nas diferentes Memorias Anuais.

Contidos: Os contidos da formación externa deben estar relacionados cos distintos ámbitos de intervención no posto de traballo, podendo ser enfocados a prevención, a detección ou a intervención da problemática.

Lugar: Calquera organización que teña abalada a súa experiencia, profesionalidade e sexa oficialmente recoñecida.

Duración prevista en horas: a asociación concede os seus profesionais sete días laborables para poder asistir a formación externa.

No caso de que o profesional acuda a unha formación como asistente pero participe nunha ponencia, comunicación ou mesa non se lle computará coma día de formación, facilitándolle o que poida optar o total de días de formación e á vez participar como profesional formador representante da nosa asociación.

Perfiles profesionais das persoas destinatarias: Psicólogo/as, educadores/as sociais, mestre e monitoras/es dos Centro de día de Atención ao Menor e do Programa de Intervención Ambulatoria con adolescentes en situación de dificultade social e desprotección.

Perfil profesional ou formativo das persoas encargadas da docencia: profesionais (psicólogos, educadores, mestres, etc.) cunha experiencia laboral e formativa demostrada no ámbito dos adolescentes en conflito e unha especialización oficial nalgunha problemática específica (drogas, adicións, condutas, abuso, violencia, igualdade, ...) da adolescencia.

4. Formación inicial para os traballadores de nova incorporación

Fundamentación

Cando un/a novo/a profesional incorpórase ao proxecto do Centro de Menores de ACLAD Alborada (Centro de Día e Programa Ambulatorio), ten que seguir un proceso formativo que non só inclúe a súas propias funcións profesionais, senón tamén o coñecemento dos fundamentos básicos da intervención coas persoas adolescentes e as súas familias, a base documental e legislativa, o funcionamento interno da Asociación, as boas prácticas, a misión, a visión etc.

É necesario que o seu coñecemento do recurso e da tarefa deste sexa integral e gradual con un asesoramento e supervisión continuada doutro profesional de referencia da mesma categoría profesional.

Obxectivos xerais e específicos

O obxectivo xeral é asegurarse de que o profesional de nova incorporación poida poñerse ó día a nivel formativo, organizativo e normativo asegurándonos a súa inmediata incorporación evitando todo dano que unha intervención inadecuada poida causar (vitimización secundaria, mala praxis, falta de especialización, etc.).

Os obxectivos específicos enmárcanse dentro dos seguintes puntos:

- Coñecemento da documentación relacionada co programa, a normativa, o perfil, a lexislación, etc.
- Mellora na especialización en intervención con adolescentes en conflito social e as súas familias.
- Orientación e asesoramento dun compañeiro con experiencia de referencia.

Contidos específicos

Os contidos da formación son os seguintes:

- Mostra da documentación interna e externa (lexislación, normativa, etc).
- Facilitación de bibliografía específica (trauma, maltrato, adolescencia, adicións, etc).
- Seguimento completo dos casos en curso dende o ingreso ata o momento actual.
- Visionado de vídeos grabados autorizados de sesións individuais e grupais.
- Asistencia presencial a sesións psicoeducativas individuais e grupais realizadas polos profesionais do programa.
- Participación en reunións do equipo, de coordinación e de calidade.
- Incorporación ao plan de formación continua do persoal.
- Facilitación de información e flexibilidade para recibir formación externa.

Temporalización

A formación inicial desenrolarase no primeiro trimestre de incorporación, ao mesmo tempo incorporárase no plan de formación continua do persoal de Alborada mentres forme parte do equipo profesional da Asociación.

Metodoloxía

- Acolida e presentación
- Asignación dun profesional de referencia
- Inclusión nas actividades formativas iniciais
- Supervisión
- Mantemento no plan de formación continua
- Seguimento de casos e metodoloxía nas reunións de equipo e memorias mensuais e anuais do recurso

Avaliación cualitativa e cuantitativa do programa de cada actividade

Dándolle igual valor que ao plan de formación continua, farase unha avaliación mediante:

- Reunións individuais e conxuntas co Director e co profesional de referencia para o análise da evolución e integración do profesional en canto a súa capacitación formativa e de coñecemento do recurso.
- Reunións do equipo psicoeducativo con respecto a intervención coas persoas adolescentes onde se debate e intercambian dúbidas, información e propostas no análise de casos.
- Cuestionarios vinculados ao plan de formación continua do persoal de Alborada. (Adxuntos no seguinte apartado).

5. Rexistros asociados ao Plan de Formación



CUESTIONARIO PARA O ANÁLISE DE NECESIDADES DE FORMACIÓN

Estimados/as compañeiros/as:

Co obxectivo de realizar un estudo para coñecer as nosas necesidades formativas e coa finalidade de por en marcha o plan de formación do vindeiro ano, solicitamos a túa colaboración.

Todos os datos que aportes neste cuestionario serán tratados de xeito confidencial e exclusivamente para este fin.

Grazas pola túa colaboración.

Cuestionario nº:

Perfil socioprofesional

1.- Idade:

2.-Sexo: ☐ home ☐ muller

3.-Nivel formativo:

☐ Sen Estudos

☐ Estudos Primarios

☐ Educación xeral básica

☐ Técnico/a medio/a

☐ Bacharelato

☐ Diplomatura/Enxeñería técnica

☐ Certificado escolaridade

☐ Graduado/a en ESO

☐ Técnico/a

☐ Bacharelato superior

☐ Licenciatura/Enxeñería/Arquitecto/a

Cuestionario para o análise de necesidades de formación (1ª páxina)



C/ Arquitecto Pérez Bellas, 9 - Bajo 36.211 - Vigo Tlf. 986 441 688 - Fax 986 298 661 menores@alborada.org

Datos xerais do posto de traballo

4.- Sinala o dispositivo/programa da ACLAD Alborada no que actualmente estas a traballar:

5.-Grupo Profesional:

- ☐ Grupo I: Persoal Titulación superior
- ☐ Grupo II: Persoal Titulación Media
- ☐ Grupo III-A: Persoal Administrativo
- ☐ Grupo III-B: Persoal Auxiliar
- ☐ Grupo V: Persoal de Servizos

6.-Area funcional:

- | | |
|---|--|
| <input type="checkbox"/> Médico/a | <input type="checkbox"/> Mestre/a |
| <input type="checkbox"/> Psicólogo/a | <input type="checkbox"/> Administrativo/a |
| <input type="checkbox"/> Pedagogo/a | <input type="checkbox"/> Auxiliar Administrativo |
| <input type="checkbox"/> Farmacéutico/a | <input type="checkbox"/> Auxiliar de Clínica |
| <input type="checkbox"/> Enfermeiro/a | <input type="checkbox"/> Monitor/a |
| <input type="checkbox"/> Traballador/a Social | <input type="checkbox"/> Celador/a |
| <input type="checkbox"/> Educador/a Social | <input type="checkbox"/> Limpador/a |
| | <input type="checkbox"/> Outros |

Necesidades formativas

7.-Tes realizado algún curso de formación nos dous últimos anos?

- ☐ Si ☐ Non

Cuestionario para o análise de necesidades de formación (2ª páxina)

Centro de Menores

Centro de Día - Programa Ambulatorio

Aclad Alborada



XUNTA DE GALICIA

Consellería de Traballo e Benestar

C/ Arquitecto Pérez Bellas, 9 - Bajo 36.211 - Vigo Tlf. 986 441 688 - Fax 986 298 661 menores@alborada.org

8.-Para o caso de resposta afirmativa na pregunta 7. Foi por iniciativa persoal ou por necesidade da empresa?

- ☐ Realicei a formación por iniciativa persoal.
- ☐ Realicei a formación por iniciativa da empresa.

9.-A formación realizada nestes dous últimos anos ten que ver directamente co teu posto de traballo?

- ☐ Si, está relacionada
- ☐ Non, non está relacionada
- ☐ Non realicei formación

10.-Valora do 1 (pouca importancia) ao 5 (moita importancia) o grao de importancia que ao seu parecer ten a formación para acadar unha mellora na eficiencia do seu traballo.

1	2	3	4	5
<input type="checkbox"/>	<input type="checkbox"/>	<input type="checkbox"/>	<input type="checkbox"/>	<input type="checkbox"/>

11.-Valore do 1 (pouca importancia) ao 5 (moita importancia) o grado de importancia que ao seu parecer ten a formación para acadar unha mellora na ACLAD Alborada.

1	2	3	4	5
<input type="checkbox"/>	<input type="checkbox"/>	<input type="checkbox"/>	<input type="checkbox"/>	<input type="checkbox"/>

Cuestionario para o análise de necesidades de formación (3ª páxina)

Centro de Menores

Centro de Día - Programa Ambulatorio

Aclad Alborada



XUNTA DE GALICIA

Consellería de Traballo e Benestar

C/ Arquitecto Pérez Bellas, 9 - Bajo 36.211 - Vigo Tlf. 986 441 688 - Fax 986 298 661 menores@alborada.org

12.-Cales son as principais razón polas que realizarías un curso de formación?

(Permítese múltiple resposta)

- ☐ Non realizarei cursos
- ☐ Para mellorar e perfeccionar os meus coñecementos
- ☐ Porque unha maior formación permite a promoción dentro da asociación
- ☐ Por satisfacción e interese persoal
- ☐ Para a conservación do posto de traballo
- ☐ Porque estou obrigado pola lei
- ☐ Porque mo esixe a empresa
- ☐ Outras _____

13.-Tes detectado na Asociación algún tipo de dificultade para acceder á formación?

☐ Si ☐ Non

13.-Para o caso de ter respostado afirmativamente á pregunta anterior identifica en que consisten esas dificultades

(Permítese múltiple resposta)

- ☐ Hai poucas acción formativas ofertadas
- ☐ Existe incompatibilidade co horario laboral
- ☐ Cando hai accións formativas existe limitación de prazos
- ☐ Outras _____

Cuestionario para o análise de necesidades de formación (4ª páxina)

Centro de Menores

Centro de Día - Programa Ambulatorio

Aclad Alborada



XUNTA DE GALICIA

Consellería de Traballo e Benestar

C/ Arquitecto Pérez Bellas, 9 - Bajo 36.211 - Vigo Tlf. 986 441 688 - Fax 986 298 661 menores@alborada.org

14.-Das seguintes modalidades de formación, cal consideras que é a máis axeitada para realizar a formación que precisas?

(Permítese múltiple resposta)

- ☐ Presencial
- ☐ A distancia
- ☐ Teleformación
- ☐ Mixta (combinando presencial e distancia)
- ☐ Indiferente

16.-Cal consideras que é o momento máis axeitado para realizar acción formativa?:

- ☐ Dentro da xornada laboral
- ☐ Fora da xornada laboral
- ☐ Parte dentro e parte for a da xornada laboral

17.-Que tipo de actividades formativas consideras de maior utilidade e aproveitamento para resolver as túas necesidades de formación?

(Permítese múltiple resposta)

- ☐ Obradoiros prácticos
- ☐ Seminarios sobre materias específicas
- ☐ Accións formativas presenciais que combinen contidos teóricos e prácticos
- ☐ Accións formativas a distancia (sen teleformación)
- ☐ Accións formativas mixtas (a distancia con xornadas presenciais)
- ☐ Accións de teleformación
- ☐ Encontros e intercambios de experiencias

Cuestionario para o análise de necesidades de formación (5ª páxina)

Centro de Menores

Centro de Día - Programa Ambulatorio



Aclad Alborada

C/ Arquitecto Pérez Bellas, 9 - Bajo 36.211 - Vigo

Tlf. 986 441 688 - Fax 986 298 661 menores@alborada.org



XUNTA DE GALICIA

Consellería de Traballo e Benestar

☐ Outras: _____

18.-Indica a túa preferencia respecto á duración das actividades formativas.

(Marca as dúas opción que consideres máis acaídas as túas preferencias)

☐ Menos de 8 horas

☐ Entre as 8 e as 12 horas

☐ Entre as 12 e as 30 horas

☐ Entre as 30 e as 50 horas

☐ Máis de 50 horas.

19.-En relación ao teu posto de traballo, consideras que o teu nivel de formación é:

☐ Superior ao que require o posto

☐ Igual ao que require o posto

☐ Menor do que require o posto

20.-Selecciona as áreas de especialización que consideras máis interesantes ou necesarias para desenvolver acción formativas e avalía do 1 (prioridade máxima) ao 5 (prioridade baixa), o grao de interese.

(marque cun X)

AREA DE ESPECIALIZACIÓN	PRIORIDADE				
	1	2	3	4	5
INTERVENCIÓN CON CONDUCTAS DISOCIAIS					
INTERVENCIÓN E PREVENCIÓN CONDUCTAS ADITIVAS					
MODELOS DE INTERVENCIÓN NO ÁMBITO ESCOLAR					
DIRECCIÓN E XESTIÓN EN CALIDADE					
PREVENCIÓN, SEGURIDADE E HIXIENE NO TRABALLO					
PREVENCIÓN E INTERVENCIÓN EN TÓDOLOS TIPOS DE VIOLENCIA					
EDUCACIÓN EN VALORES					
TRASTORNOS PSICOPATOLÓXICOS: DETECCIÓN E INTERVENCIÓN MULTIDISCIPLINAR					
INTERVENCIÓN FAMILIAR					
REDES SOCIAIS E NOVAS TECNOLOXÍAS					

Centro de Menores

Centro de Día - Programa Ambulatorio

Aciad Alborada

C/ Arquitecto Pérez Bellas, 9 - Bajo 36.211 - Vigo Tlf. 986 441 688 - Fax 986 298 661 menores@alborada.org



XUNTA DE GALICIA

Consellería de Traballo e Benestar

FERRAMENTAS E ESTRATEXIAS PARA A EDUCACIÓN EN IGUALDADE					
OUTRA (INDICA CAL):					
OUTRA (INDICA CAL):					

21.-Escribe, por orde de preferencia, as accións formativas que estarías disposto a realizar, ou que consideras necesario realizar, para un mellor desenvolvemento da túa actividade laboral:

Nº Orde	ACCIÓN FORMATIVA
1º	
2º	
3º	
4º	
5º	
6º	

Grazas pola túa colaboración.



PLAN DE FORMACIÓN ENQUISA DE SATISFACCIÓN

ACCIÓN FORMATIVA

DATA DE REALIZACIÓN

VALORA DE 1 A 5 (1: insatisfacción total, 5: satisfacción total)

CONTIDO	Os obxectivos da acción formativa foron acadados	① ② ③ ④ ⑤
	Os contidos cubriron as miñas expectativas	① ② ③ ④ ⑤
	Os temas tratáronse coa profundidade que agardaba	① ② ③ ④ ⑤
METODOLOXÍA ORGANIZACIÓN	A duración da acción formativa foi adecuada ao programa da mesma	① ② ③ ④ ⑤
	A metodoloxía adecuouse aos contidos	① ② ③ ④ ⑤
	A metodoloxía permitiu unha participación activa	① ② ③ ④ ⑤
	Os exercicios prácticos, supostos,... foron útiles e suficientes	① ② ③ ④ ⑤
	A calidade e a cantidade de documentación foron idóneas	① ② ③ ④ ⑤
	As condicións ambientais (aula, mobiliario, recursos utilizados) foron adecuadas para facilitar o proceso formativo	① ② ③ ④ ⑤
POÑENTE	O poñente domina a materia	① ② ③ ④ ⑤
	Os contidos transmitíronse con claridade	① ② ③ ④ ⑤
	Resposta adecuadamente ás cuestións plantexadas	① ② ③ ④ ⑤
	Motiva e esperta o interese dos asistentes	① ② ③ ④ ⑤
VALORACIÓN SUXERENCIAS	A acción formativa recibida é útil para o meu desempeño profesional	① ② ③ ④ ⑤
	Sinale aspectos para mellorar a calidade desta acción formativa:	

Grazas pola túa colaboración

Enquisa de satisfacción

6. Formación realizada entre os anos 2017 y 2019

6.1. Seminario “Trastornos de Conduta na Adolescencia”

Obxectivos Específicos

- Avaliar os factores de risco que maior relación mostran coa conduta antisocial adolescente.
- Identificar distintos perfís de risco segundo as puntuacións obtidas nos diferentes factores.
- Desenvolver estratexias de prevención e intervención adaptadas ás necesidades específicas de cada individuo.

Contidos específicos

Descrición do protocolo VRAI

Aplicación informatizada

Incorpora tres partes diferenciadas:

- Protocolo de valoración para técnicos/educadores
- Protocolo de avaliación para mozas
- Informe final de estimación de factores de risco

C.1. Informe Final

- Resumo significativo de toda a información
- Inclúe Risco e Protección
- Serve de guía para a planificación da intervención con cada menor
- Permite priorizar os factores sobre os que intervir

C.2. Logros alcanzados

- Rexistrar e puntuar os máis importantes factores predictores do risco
- Coñecer cales son os factores dinámicos máis relevantes para o deseño da intervención
- Avaliar os resultados da intervención e orientar o seu seguimento posterior

Metodoloxía

A metodoloxía do curso é presencial de tipo activo e participativa. Permite obter a formación practica e de calidade adaptada ás necesidades dos participantes.

Temporalización

Data: 23 de xaneiro de 2017 no Centro de Menores Alborada situado na rúa Arquitecto Pérez Bellas,9-baixo.Vigo.

Horario: de 09:00 a 13:00 h.

Duración: 4h

Perfil profesional das persoas destinatarias

Profesionais , practicum e voluntarios de Alborada (psicólogos, psiquiatras, pedagogos e educadores) e ata cubrir aforo serían invitados educadores e psicólogos doutros dispositivos de menores.

Perfil profesional docente

Estrella Romero Triñanes

Profesora do departamento de Psicología Clínica e Psicobiología da área Personalidade, Avaliación e Tratamentos Psicológicos da USC.

6.2. Seminario: Transtornos sexuales na adolescencia

Obxectivos específicos

- Ampliar coñecementos sobre a sexualidade na mocidade en canto ás seguintes temáticas: resposta sexual, desexo sexual (Contexto íntimo relacional), erótica, disfuncións, disfonía de xénero vs identidade sexual.
- Analizar as distintas parafilias que un/a adolescente pode adquirir e como intervir ante elas.
- Coñecer diversos recursos bibliográficos, en internet, e presenciais que existen para ampliar os coñecementos e ferramentas de actuación neste tema.

Contidos específicos

- Tipos de trastornos na adolescencia e causas. Disfuncións.
- Desenvolvemento normalizado da sexualidade na preadolescencia vs desenvolvemento non normalizado.
- Mitos ou falsas crezas que adoitan ter os adolescentes ao redor da sexualidade
- Que se pode considerar precoz e se iso pode xerar trastornos.
- Conduta afectivo sexual en menores abusados e intervención.
- Recursos existentes especializados aos que derivalos. Novidades e investigacións recentes sobre sexualidade na adolescencia

Metodoloxía

A metodoloxía do curso é presencial de tipo activo e participativo. Permite obter a formación práctica e de calidade adaptada ás necesidades dos participantes.



Temporalización

Inicio e fin: día 6 de febreiro de 2017 no Centro de Menores Alborada situado na rúa Arquitecto Pérez Bellas,9-baixo.Vigo.

Horario: de 09:00 a 13:00 h.

Duración: 04 horas

Perfil profesional das persoas destinatarias

Profesionais, practicum e voluntarios de Alborada (psicólogos, psiquiatras, médicos, pedagogos e educadores) e ata cubrir aforo serían invitados educadores e psicólogos doutros recursos de menores.

Perfil profesional docente

Emilio López Bastos

Licenciado en Psicoloxía UNED

Diplomado Profesor de EXB

Experto en Formación de Formadores pola Universidade de Santiago de Compostela

Master en Sexualidad Humana pola UNED – FUE

Presidente SoGaSex – Vogal FESS

Vanessa Rodríguez Pousada

Psicopedagoga. Educación Especial.

Membro de Sogasex e Aseia.

Comité Seguridade e Saúde



6.3. Seguridade e saúde en oficinas

Comité Seguridade e Saúde

Obxectivos específicos

Dotar aos traballadores das capacidades necesarias para desempeñar as funcións preventivas, dentro dos criterios recolectados na Lei de Prevención de Riscos Laborais (Lei 31/1995) e o Regulamento dos Servizos de Prevención (R.D.39/1997)

Contidos específicos

Tema 1: Introducción

- 1.1. Conceptos básicos sobre seguridade e saúde no traballo
- 1.2. Riscos laborais e danos derivados do traballo
- 1.3. Accidentes comúns e grao de severidade

Tema 2: Riscos xerais e medidas preventivas

- 2.1. Riscos xerais e a súa prevención

Tema 3: Riscos específicos e medidas preventivas

- 3.1. Riscos asociados ao traballo con pantallas de visualización de datos
- 3.2. Espazo de traballo
- 3.3. Postura de traballo
- 3.4. Equipos de traballo
- 3.5. Traballo con ordenador portátil
- 3.6. O rato e o teclado
- 3.7. Exercicios de mans
- 3.8. A cadeira
- 3.9. Exercicios de estiramento de pescozo
- 3.10. Ambiente físico
- 3.11. Traballo de atención ao público
- 3.12. Medidas preventivas: interconexión
- 3.13. Consellos para previr a tensión

Tema 4: Normas de actuación ante emerxencias

- 4.1. Que facer en caso de incendio
- 4.2. Extinción con extintor portátil
- 4.3. Extinción con boca de incendio equipada(bie)
- 4.4. Que facer en caso de evacuación
- 4.5. Sinalización dos lugares de traballo

Tema 5: Primeiros auxilios

5.1. Pautas de actuación en materia de primeiros auxilios

Tema 6: Seguridade viaria

6.1. Seguridade viaria para peóns

6.2. Seguridade viaria para condutores

Metodoloxía

Modalidade de impartición: E- learning.

Temporalización

Data de Inicio: 23/10/2017

Data de Fin: 27/10/2017

Perfil profesional das persoas destinatarias

Psicólogos, orientadora laboral e traballadores sociais de ACLAD Alborada.

Perfil profesional docente

Rafael Quintana Valencia

Titulación: Técnico PRL

Experiencia profesional e docente: tutoría

6.4. Abordaxe psicolóxica do trauma complexo, apego e vinculación con poboación vítima de trauma

Obxectivos específicos

Os e as alumnos/ as aprenderán a recoller a información necesaria de cada caso de forma estruturada que axude a conceptualizar o mesmo.

- Os e as alumnos/ as aprenderán a estabilizar e regular aos e as pacientes.
- Os e as alumnos/ as aprenderán a recoñecer as defensas para intervir diferenciando as atribucións autorreferenciais tan habituais nos casos máis graves.
- Os e as alumnos/ as aprenderán a recoñecer e intervir con disociación.
- Os e as alumnos/ as aprenderán a vincular e a aprender a comunicarse dunha maneira máis eficaz.
- Os e as alumnos/ as aprenderán a intervir procesando trauma cando o/a paciente está preparado/a para facelo.
- Os e as alumnos/ as aprenderán a pechar sempre con regulación. Comézase con regulación e péchase da mesma maneira.

Contidos específicos

Fases na intervención terapéutica con persoas con trauma.

- Historia clínica
- Estabilización e Regulación
- Apego e Vinculación
- Indicadores que marcan o bordo do trauma
- Identificación das defensas para ter en conta durante o proceso.
- Recoñecer e identificar disociación.
- Aprender a diferenciar o trauma complexo doutros tipos de trauma.

- Intervención
- Aprender a identificar cando a persoa está preparada para traballar con trauma e recordos asociados.
- Ferramentas e técnicas para intervir en trauma.
- Estratexias de intervención.

Metodoloxía

A metodoloxía do curso é presencial. Permite obter a formación práctica e de calidade adaptada ás necesidades dos participantes.

Temporalización

Inicio e fin: 10 de decembro de 2018 no Centro de Menores Alborada situado na rúa Arquitecto Pérez Bellas,9-baixo.Vigo.

Horario: de 09:00 a 15:00 h.

Duración: 06 horas

Perfil profesional das persoas destinatarias

Profesionais de Alborada , practicum e voluntarios (psicólogos, psiquiatras, médicos, pedagogos e educadores).

Perfil profesional docente

Natalia Seijo

Psicóloga especialista en trauma complexo, apego e disociación.

Directora desde hai máis de 20 anos do Centro de Psicoterapia e Trauma en Ferrol (A Coruña).

Supervisora, clínico e facilitadora de EMDR. Docente das formacións en EMDR para os trastornos alimentarios e trastornos psicosomáticos na Asociación EMDR España. Docente de formacións de trauma e defensas en psicoterapia en diferentes centros privados e hospitais ao longo de todo o territorio nacional.



Psicoterapeuta certificada en terapia Sensoriomotriz, supervisora (certificate pending) en terapia de Esquemas, psicoterapeuta certificada en Mentalización, Terapia familiar sistémica e Gestalt.



6.5. Habilidades para o liderazgo

Obxectivos específicos

- Proporcionar ferramentas que axuden aos asistentes para alcanzar un mellor rendemento e un maior desenvolvemento dos seus equipos.
- Desmitificar e ampliar o concepto de venda ao ámbito interno da organización. Mellorar as habilidades de comunicación e relación dos participantes.
- Potenciar o seu autocoñecemento como xestores de equipos. Incrementar o nivel de compromiso coa organización.

Contidos específicos

Módulo 1. Venda Persoal

- Rompemos o xeo? Dinámica grupal de integración e activación.
- Como sacarlle partido á formación? 5 claves para empezar.
- Vin a vendervos algo? Necesidades, expectativas e poder de l@s participantes.
- Quen vai vendervos hoxe? As 3 preguntas das relacións persoais.
- É importante como che comunicas? A comunicación como ferramenta de influencia.
- Con quen comparto esta sesión? Presentación persoal.
- Gústanche os cambios? Animais de costumes.
- Que é ALBORADA? A túa realidade.
- Que vendedes? A vosa oferta de valor.
- Vendedes algo máis? A venda emocional.
- É posible vender dentro da túa empresa? Os teus clientes internos. Que che compran e como che pagan? O compromiso.



Módulo 2. Traballo en Equipo

- Sodes en ALBORADA un equipo? Asumamos a realidade.
- É o mesmo un grupo que un equipo? Entende a diferenza.
- Como é un equipo eficaz? En busca da excelencia.
- Que habilidades posúe un bo xestor de equipos? A paixón, escoita e a positividade.
- Que che gusta do teu traballo? Enfocando en positivo.
- Que tal escoitas? Escoita selectiva.
- Que é ser optimista? Aclarando conceptos.
- Que pode romper o teu equipo? Os teus inimigos.
- Como che comunicas co teu equipo? Comunicación negativa. Que elementos utilizas? As túas ferramentas.
- Que facer para comunicar mellor? Reaprende a comunicar.
- Como escoitar ao teu equipo? Escóita activa.

Módulo 3. Xestión de EquiposHorario: de 09:30 h. a 13:30 h.

- Que é liderar? Facendo mellores a l@s demais.
- Es ti un líder? Coñéceche.
- Gústache liderar? Namórase para namorar.
- É importante marcarse obxectivos? O teu compás interior.
- Como facelo de maneira eficaz? Método SMAC.
- Que é a motivación? O punto de partida.
- Que motiva ás persoas? As necesidades.
- Que é a intelixencia emocional? Enténdete e entende, Como aplicala ao teu traballo? No día a día.
- Que decisións tomas? Asumindo o mando.
- Que feixes para tomarlas? Decidindo con criterio.
- Que é un conflito? Unha oportunidade.
- Que os provoca? Anticípache. Como evolucionan? O gran de area.
- Como manexar os conflitos? Xestión positiva.
- Para que Alborada ? Misión.
- Onde queredes ir? Visión. Como o faredes? Valores.

Duración: 20 horas**Perfil profesional das persoas destinatarias**

O perfil sería o Consello de Dirección:: director, psicólogo, médico, mestre de ACLAD Alborada.

Perfil profesional docente**Pedro Rodríguez**

Consultor, adestrador, formador e relator nas áreas de Mercadotecnia e habilidades socio laborais. Pedro é diplomado en Maxisterio na especialidade de Educación Infantil pola Universidade de Vigo, Master en Dirección Comercial e Marketing por IESIDE e recibiu ampla formación na área de habilidades directivas: coaching, negociación, xestión de equipos, etc.

Metodoloxía

A metodoloxía do curso é presencial. Permite obter a formación práctica e de calidade adaptada ás necesidades dos participantes.

Temporalización

Primeira sesión: martes, 26/03/2019.

Segunda sesión: martes, 09/04/2019.

Terceira sesión: martes, 30/04/2019.

Cuarta sesión: martes, 14/05/2019.

Quinta sesión: martes, 28/05/2019.

No Centro de Menores Alborada situado na rúa Arquitecto Pérez Bellas, 9-baixo. Vigo.

6.6. Curso prevención de riscos laborais. Funcións de nivel básico

Comité Seguridade e Saúde

Obxectivos específicos

- Adquirir as competencias necesarias para promover os comportamentos seguros e a correcta utilización dos equipos de traballo e protección, e fomentar o interese e cooperación dos traballadores nunha acción preventiva integrada.
- Adquirir as competencias necesarias para promover as actuacións preventivas básicas, tales como a orde, a limpeza, a sinalización e o mantemento xeral, e efectuar o seu seguimento e control
- Capacitar para realizar avaliacións elementais de riscos e, no seu caso, establecer medidas preventivas do mesmo carácter compatibles co seu grao de formación.
- Adquirir os coñecementos necesarios para colaborar na avaliación e o control dos riscos xerais e específicos da empresa, efectuando visitas para o efecto, atención a queixas e suxerencias, rexistro de datos, e cantas funcións análogas sexan necesarias.
- Adquirir os coñecementos para poder actuar en caso de emerxencia e primeiros auxilios xestionando as primeiras intervencións para o efecto. .

Contidos específicos

Tema 1. Presentación

Tema 2. Conceptos básicos sobre seguridade e saúde no traballo

- 2.1. O traballo e a saúde: os riscos profesionais
- 2.2. Danos derivados do traballo
- 2.3. Marco normativo básico en materia de prevención de riscos laborais

Tema 3. Riscos xerais e a súa prevención

- 3.1. Riscos ligados ás condicións de seguridade
- 3.2. Riscos ligados ao medio ambiente de traballo
- 3.3. A carga de traballo, a fatiga e a insatisfacción laboral
- 3.4. Avaliación de riscos
- 3.5. Plans de emerxencia e evacuación
- 3.6. O control da saúde dos traballadores

Tema 4. Elementos básicos de xestión da prevención de riscos

- 4.1. Organismos públicos relacionados coa seguridade e a saúde no traballo
- 4.2. Organización do traballo preventivo: rutinas básicas
- 4.3. Documentación: recollida, elaboración e arquivo

Metodoloxía

A modalidade é online.

Duración

Unha duración total de 50,00 horas lectivas, en virtude do establecido no Anexo IV do R.D. 39/1997, polo que se aproba o Regulamento dos servizos de Prevención.

Data Inicio 25/04/2019

Data Fin 10/05/2019

Perfil profesional das persoas destinatarias

Psiquiatra ,psicólogos, pedagogos, educadores, monitores e administrativos de ACLAD Alborada.

Perfil profesional docente

Alfonso Álvarez San Roman
Técnico en PRL

6.7. Coeducación afectivo-emocional e sexual, para profesionais que traballan con menores

Obxectivos específicos

1. Establecer as necesidades e expectativas do grupo con respecto ao tema que imos abordar.
2. Identificar as actitudes cara á sexualidade e os afectos, desde a perspectiva do xénero.
3. Analizar as claves da escoita, comunicación e negociación, desde a perspectiva do xénero.
4. Experimentar con algunhas ferramentas para o traballo con grupos en materia de afectos, emocións e sexualidade.
5. Identificar posibles problemas nunha intervención educativa e buscar as solucións máis axeitadas

Contidos específicos

- O sistema sexo-xénero.
- As actitudes: elementos e estrutura.
- Os campos simbólicos como ferramenta para a coeducación afectivo sexual.
- Abordando a frustración e as respostas ante esta, dende a perspectiva do xénero.

- A escoita, a comunicación e a negociación, desde a perspectiva do xénero.
- As dificultades que se poden presentar nunha intervención educativa, na materia que nos ocupa e as posible solucións.

Metodoloxía

A metodoloxía do curso é presencial . Algunhas das partes serán expositivas por parte da docente e intercalaranse algunhas dinámicas activas para analizar contidos e tamén para facerse co seu uso en grupos de menores.

Temporalización

Data: 4 de novembro de 2018 no Centro de Menores Alborada, situado na rúa Arquitecto Pérez Bellas,9-baixo.Vigo.

Horario: de 08:30 h. a 14:30 h.

Duración: 6 horas

Perfil profesional das persoas destinatarias

Profesionais, practicum e voluntarios de Alborada (psicólogos, psiquiatras, pedagogos, educadores e monitores).

Perfil profesional docente

Lola Ferreiro Díaz

Doutora en Medicina pola USC, Catedrática de Procesos Sanitarios, Experta en Saúde Mental e Xénero e profesora do Posgrao de Xénero da UVIGO.

Coordinadora do grupo Lúa Crecente, de deseño de programas de promoción da saúde.

Coordinadora do grupo-T, de investigación e elaboración de propostas sobre saúde mental e xénero.

7. Plan de formación para os próximos anos



7.1. A atención ás persoas menores e ás emerxencias sanitarias

Obxectivos específicos

- Dar a coñecer os diferentes protocolos de actuación en caso de intervencións con usuarios e usuarias portadoras da COVID-19.
- Amosar as diferentes pautas de actuación co gallo de diminuír as posibilidades de contaxio nos centros.
- Asesorar respecto ás principais enfermidades infectocontaxiosas.

Contidos específicos

- Protocolos de Actuación diante de enfermos coa COVID-19 e outras enfermidades.
- Distancia social e actuacións diante dunha intervención saudable.
- As enfermidades infectocontaxiosas hoxe en día.
- A prevención como ferramenta.
- As precaucións universais.

Metodoloxía

Exposición teórica, discusións de casos e elaboración de protocolos de actuación.

Temporalización

Celebrarase no segundo semestre do 2020 nas instalacións do Centro de Menores Alborada e cunha duración aproximada de cinco horas.

Perfil profesional das persoas destinatarias

Profesionais, alumnado en prácticas e voluntariado da ACLAD Alborada.

Perfil profesional docente

Francisco L. Vázquez Vizoso

Médico Epidemiólogo, ex-Xefe de Servizo de Medicina Preventiva do Complexo Hospitalario de Pontevedra.

7.2. Traumatización temprana do desenvolvemento

Obxectivos específicos

- Entender a influencia das experiencias temperanas adversas e do trauma interpersonal na configuración da identidade e da saúde psíquica e psicolóxica.
- Identificar as dificultades na relación con persoas que sofren traumatización severa e reflexionar sobre estratexias de manexo nestes cadros.
- Prantexar unha intervención baseada no autocoidado e na autoregulación comprendendo os elementos xerais do tratamento nestes casos.

Contidos específicos

- A importancia do Bo Trato
- Impacto do maltrato no desenvolvemento infantil
- Traumatización temperá do desenvolvemento
- Trauma Complexo

Metodoloxía

A metodoloxía do curso será presencial. Exposición teórica, discusión de casos e revisión de sesións e intervencións clínicas.

Temporalización

Celebrarase no primeiro semestre de 2021 no Centro de Menores Alborada, situado na rúa Arquitecto Pérez Bellas,9-baixo.Vigo.

Horario: de 08:30 h. a 14:30 h.

Duración: 6 horas

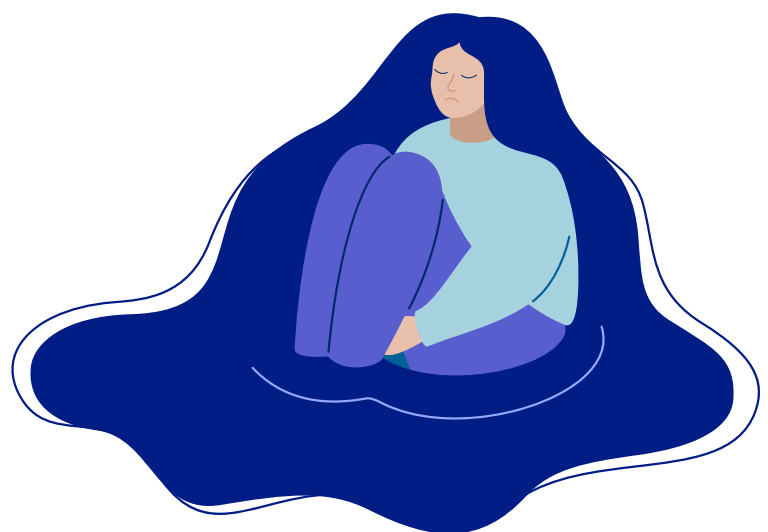
Perfil profesional das persoas destinatarias

Profesionais, alumnos en prácticas e voluntarios de A.C.L.A.D. Alborada.

Perfil profesional docente

Fernando Benasach Torres

Psicólogo no Centro de Menores Príncipe Felipe.
Posgrao en Traumaterapia Infanto-xuvenil Sistémica
Experto en Violencia Xuvenil
Formación certificada en EMDR
Especialista en Psicoloxía Sistémica



7.3. Procedemento xudicial nos casos de maltrato e/ou abuso sexual infantil

Obxectivos específicos

- Dar a coñecer o protocolo de actuación en caso de detección dunha situación de maltrato e/ou abuso sexual infantil.
- Amosar o procedemento xudicial e os distintos pasos que se realizarán durante o mesmo.
- Asesorar respecto ao proceso de acompañamento a levar a cabo por parte dos profesionais de referencia.

Contidos específicos

- Notificación
- Proceso xudicial
- Declaración da vítima menor de idade
- Protección xurídica da/o menor
- Proba preconstituída
- Preparación para o xuicio oral

Metodoloxía

A metodoloxía do curso será presencial de tipo activo e participativo. Exposición teórica e discusións de casos.

Temporalización

Celebrarase no segundo semestre del 2021 no Centro de Menores Alborada, situado na rúa Arquitecto Pérez Bellas,9-baixo.Vigo.

Horario: de 08:30 h. a 14:30 h.

Duración: 6 horas

Perfil profesional das persoas destinatarias

Profesionais, alumnos en prácticas e voluntarios de A.C.L.A.D. Alborada.

Perfil profesional docente

Aida Blanco Arias

Abogada de Blanco Arias Abogados
Presidenta da Asociación AMINOGal



7.4. Avaliación neuropsicolóxica na adolescencia

Obxectivos específicos

- Proporcionar unha visión ampla do Trastorno Neurocognitivo Leve.
- Amosar cómo facer unha avaliación neuropsicolóxica das funcións executivas.
- Dotar das ferramentas necesarias para a avaliación neuropsicolóxica do desenvolvemento madurativo global da poboación adolescente.

Contidos específicos

- Aspectos xerais na avaliación neuropsicolóxica
- Avaliación da memoria
- Avaliación da atención
- Avaliación das funcións executivas
- Avaliación orientada ao tratamento

Metodoloxía

A metodoloxía do curso será presencial de tipo activo e participativo. Exposición teórica, discusión de casos e aplicación de probas

Temporalización

Celebrarase no primeiro semestre de 2022 no Centro de Menores Alborada, situado na rúa Arquitecto Pérez Bellas,9-baixo.Vigo.

Horario: de 08:30 h. a 14:30 h.

Duración: 6 horas

Perfil profesional das persoas destinatarias

Profesionais, alumnos en prácticas e voluntarios de A.C.L.A.D. Alborada.

Perfil profesional docente

Manuel Ángel Lloves Moratinos

Psicólogo Clínico na Unidade de Condutas Aditivas Especialista Universitario na Intervención da ansiedade e do estrés.

Master Europeo en Orientación Educativa e Psicopedagóxica

Master en Drogodependencias e SIDA

Especialista en Terapia do Comportamento

7.5. Asesoramento a profesionais en violencia de xénero

Obxectivos específicos

- Promover e reforzar as habilidades e competencias das/os profesionais de cara a intervir de modo no iatroxénico, dende o centro de menores, coa vítima e/ou agresor, nas situacións detectadas de violencia de xénero.
- Crear oportunidades de cambio e procesos de reflexión en torno ás falsas crenza e medos persoais sobre a VX, detectando cómo nos limitan na nosa toma de decisións.

Contidos específicos

- A perspectiva de xénero na violencia
- Tipos de VX na adolescencia
- Crenzas e mitos sobre a VX na adolescencia
- Dinámica da violencia
 - Ciclo da violencia
 - Escaleira cíclica da violencia



- A VX na adolescencia
 - A construción social das relacións amorosas
 - Mitos do amor romántico
 - Os modelos de atracción adolescente
- A masculinidade hexemónica
- A detección
 - Dificultades na detección
 - Sinais de alarma. Indicadores na vítima e no agresor
- Intervención
 - Estratexias para unha axeitada comunicación e intervención coa vítima
 - Estratexias para unha axeitada comunicación e intervención co agresor
- O autocoidado dos/as profesionais

Metodoloxía

A metodoloxía do curso será presencial de tipo activo e participativo. Exposición teórica, discusión de casos e revisión de sesións e intervencións clínicas.

Temporalización

Terá lugar no segundo semestre do 2022 no Centro de Menores Alborada, situado na rúa Arquitecto Pérez Bellas,9-baixo. Vigo.

Horario: de 08:30 h. a 14:30 h.

Duración: 6 horas

Perfil profesional das persoas destinatarias

Profesionais, alumnos en prácticas e voluntarios de A.C.L.A.D. Alborada.

Perfil profesional docente

Juan Manuel Vázquez

Psicólogo (con habilitación sanitaria) no Gabinete de Psicoloxía A Carón dende o 2003

Terapeuta Familiar acreditado pola ATFMG e FEAFT

Diploma en Criminoloxía pola USC

Dende 2006 é psicólogo habilitado no "Programa de Atención Psicolóxica a mulleres que sofren violencia de xénero" e dende 2007 no programa "Abramos o círculo" del Colexio Oficial de Psicoloxía de Galicia.

7.6. Novas abordaxes na coeducación afectivo-sexual

Obxectivos específicos

- Achegar os novos enfoques empregados no abordaxe do ámbito afectivo-sexual na adolescencia.
- Favorecer a adquisición dunha visión actualizada e axeitada en relación ao afectivo-sexual.
- Axudar a desenvolver e aplicar estratexias persoais e colectivas no análise e resolución de problemas que se presenten na súa vida en torno á sexualidade e ao feito dos sexos.

Contidos específicos

- Cómo achegarnos
- Dende onde
- Qué precisas
- Cambios psico-emocionais
- Relacións afectivas
- Relacións de Bo Trato
- Primeiras experiencias sexuais

Temporalización

Celebrarase no primeiro semestre do ano 2023 no Centro de Menores Alborada, situado na rúa Arquitecto Pérez Bellas,9-baixo.Vigo.

Horario: de 08:30 h. a 14:30 h.

Duración: 6 horas

Metodoloxía

A metodoloxía do curso será presencial de tipo activo e participativo .Exposición teórica e discusión de casos

Perfil profesional das persoas destinatarias

Profesionais, alumnos en prácticas e voluntarios de A.C.L.A.D. Alborada.

Perfil profesional docente

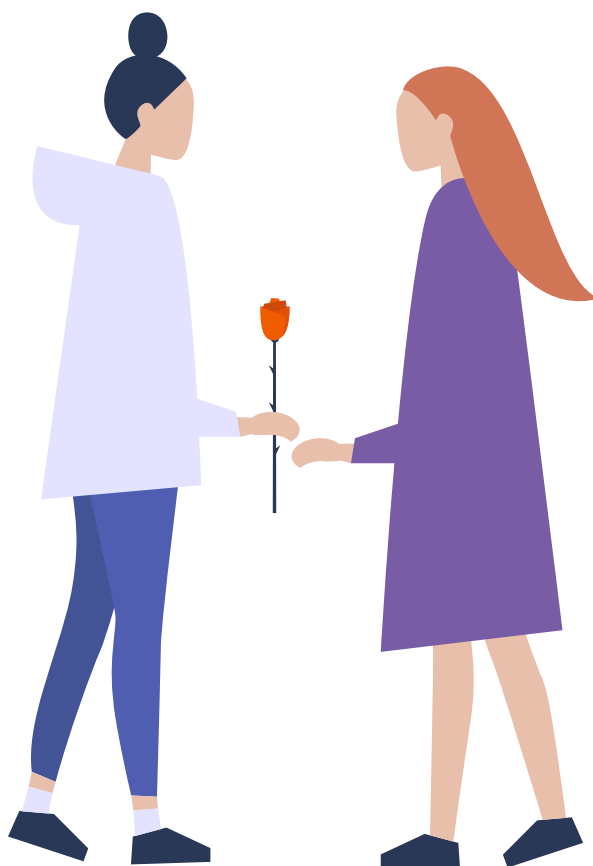
María Couñago Ricón

Educadora Social

Experta Universitaria en Sexualidade Humana e Educación Sexual.

Experta en Xénero e Coeducación.

Axente de Igualdade de Oportunidades.



7.7. Recursos de apoio nas redes sociais para adolescentes e as súas familias

Obxectivos específicos

- Proporcionar información acerca dos recursos de apoio existentes na rede de servizos sociais para a poboación adolescente e as súas familias.
- Clarificar cales serían aqueles casos susceptibles dunha derivación aos recursos de apoio existentes e o procedemento a levar a cabo.
- Potenciar a adquisición de estratexias para promover na poboación adolescente a súa participación nunha rede persoal social.

Contidos específicos

- Acceso a sistemas públicos: servizos sanitarios e servizos sociais
- Requisitos burocráticos para o acceso
- Peculiaridades no caso de persoas extranxeiras
- Participación dunha rede persoal social

Metodoloxía

A metodoloxía do curso será presencial .A sesión será participativa, empregando tamén á exposición de casos como maneira de ilustrar os pasos a seguir.

Temporalización

Terá lugar no primeiro semestre de 2024 no Centro de Menores Alborada, situado na rúa Arquitecto Pérez Bellas,9-baixo.Vigo.

Horario: de 08:30 h. a 14:30 h.

Duración: 6 horas



Perfil profesional das persoas destinatarias

Profesionais, alumnos en prácticas e voluntarios de A.C.L.A.D. Alborada.

Perfil profesional docente

Silvia Rial Casal

Traballadora Social nos recursos da Unidade Asistencial, Comunidade Terapéutica e Centro de Día de ACLAD Alborada.



7.8. As novas formas de consumo na adolescencia

Obxectivos específicos

- Dar a coñecer os novos hábitos de consumo na poboación adolescente.
- Profundizar no coñecemento das relacións entre o uso/abuso de substancias na adolescencia e as respostas preventivas máis eficaces.
- Proporcionar ferramentas e estratexias de intervención nas adicións sen substancia.

Contidos específicos

- Evolución do consumo de substancias psicoactivas na adolescencia
- Adolescentes e cannabis
- O xogo
- A rede e novas tecnoloxías

Metodoloxía

A metodoloxía do curso será presencial .
Exposición teórica, discusión de casos e role-playing

Temporalización

Celebrarase no segundo semestre do 2024 no Centro de Menores Alborada, situado na rúa Arquitecto Pérez Bellas,9-baixo.Vigo.

Horario: de 08:30 h. a 14:30 h.

Duración: 6 horas

Perfil profesional das persoas destinatarias

Profesionais, alumnos en prácticas e voluntarios de A.C.L.A.D. Alborada.

Perfil profesional docente

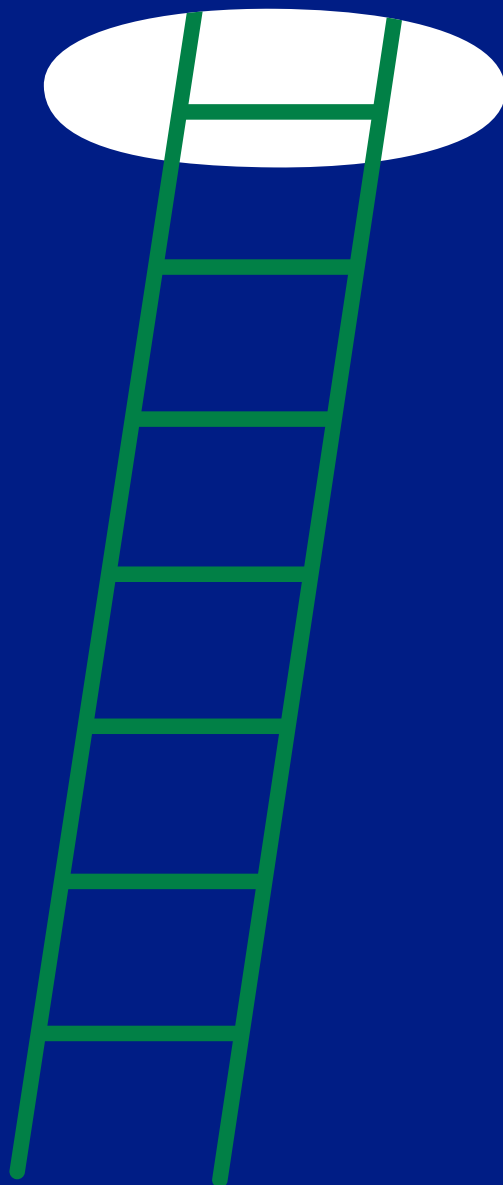
Javier Pazo Fernández

Coordinador Programa Asistencial de drogodependencias
Médico psicoanalista, psicodramatista.
Exerce na Rede Pública de Drogodependencias dende 1989





**Programa de Intervención Ambulatoria
con Adolescentes en situación de dificultade social
e desprotección**
Aclad Alborada



EXP 51/2020 Execución do programa de intervención ambulatoria con adolescentes en situación de dificultade social e desprotección.



XUNTA DE GALICIA
CONSELLERÍA DE POLÍTICA
SOCIAL